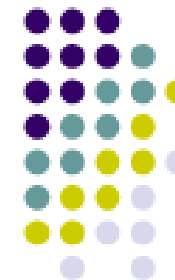


# Linux在VM上的安装

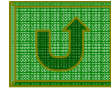
**2009-3-4**

远盈科技Linux培训资料



## 目录

红旗Linux桌面6介绍.....	3
一：在VM中新建虚拟机.....	5
三：选择虚拟操作系统类型.....	7
五：分配硬盘空间(默认8G) .....	9
七：选择安装方式.....	11
九：选择分区类型.....	13
十一：询问.....	15
十三：选择引导程序位置.....	17
十五：用户口令.....	19
十七：系统开始文件拷贝和安装.....	21
十九：安装完成，重重引导 .....	23
二十一：红旗6桌面 .....	25
结束 .....	27



## 红旗Linux桌面6介绍

红旗Linux桌面版 6.0的英文名称为Red Flag LinuxDesktop 6.0,

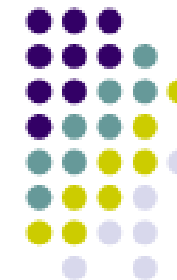
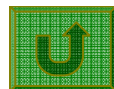
产品代号(CodeName)是Sylph。基本系统基于Everest。中科红旗软件技术有限公司产品。

### 部分开发日志

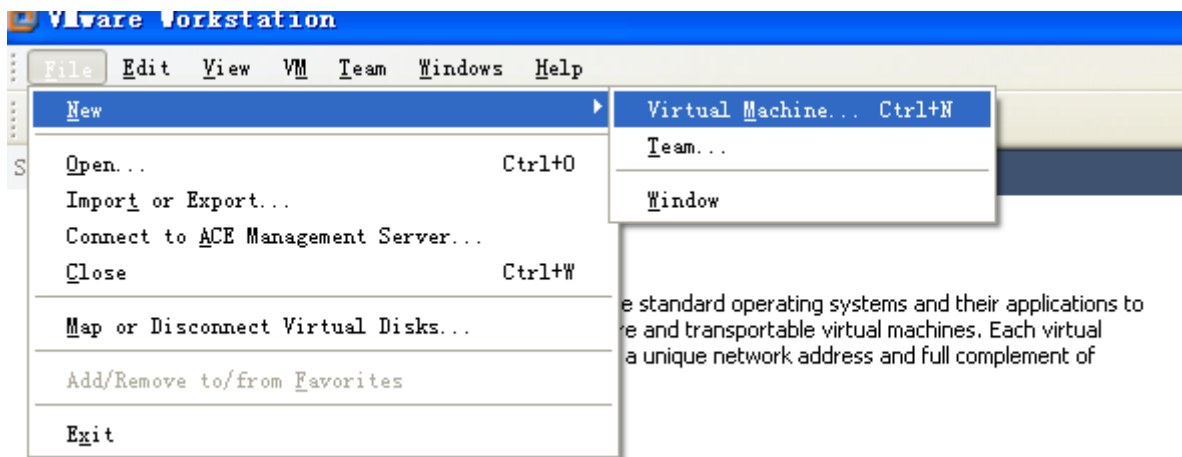
- 1.提供了全面的多语言支持
- 2.修正了网络配置工具的若干bug，并增强了对无线网络的支持
- 3.升级了libxine
- 4.升级了RealPlayer
- 5.解决“取消所有samba共享后，无法再次进行samba共享”的问题
- 6.解决了共享打印机的问题
- 7.解决了软盘识别问题
- 8.解决了调整系统时间导致黑屏的问题
- 9.解决了光盘自动运行的问题
- 10.解决了光盘刻录中缓冲区过小的问题
- 11.改进了显示配置工具



- 12.解决文件共享的若干问题
- 13.解决rpm安装工具的若干问题
- 14.解决回收站图标同步的问题
- 15.修正了图形界面使用中的很多小问题
- 16.修改了安装程序不合理的默认项
- 17.将firefox的基本功能部分和语言支持分开，更方便地支持多语言
- 18.解决了PoseidonPPP崩溃的问题
- 19.将内核升级到kernel-2.6.22.6
- 20.用via官方显卡驱动替换了OpenSource驱动
- 21.更新了HP LaserJet 1020打印机的驱动及热插拔的实现
- 22.Microcode更新到 1.1.17版本
- 23.ppp升级到 2.4.4
- 24.经过测试对比，PoseidonPPP仍明显优于kdenetwork-kppp，故在中文环境中继续使用前者。由于翻译资源的限制，选其他语言安装时用后者
- 25.从DT5.0迁移多个红旗管理工具，如用户管理、服务管理、系统信息查看和任务管理等。



## 一：在VM中新建虚拟机



The screenshot shows the VMware Workstation interface with the 'File' menu open and the 'New' submenu expanded. The 'New' submenu includes options: 'Virtual Machine... Ctrl+N', 'Team...', and 'Window'. The main menu also shows 'Open...', 'Import or Export...', 'Close', 'Map or Disconnect Virtual Disks...', 'Add/Remove to/from Favorites', and 'Exit'.

Click this button to create a new virtual machine. You then can install and run a variety of standard operating systems in the virtual machine.

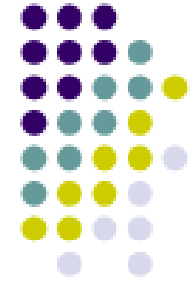
Click this button to create a new team. You then can add several virtual machines and connect them with private team LAN segments.

Click this button to browse for virtual machines or teams and to select one to display in this panel. You then can interact with the guest operating system within this display as you would a standard PC.

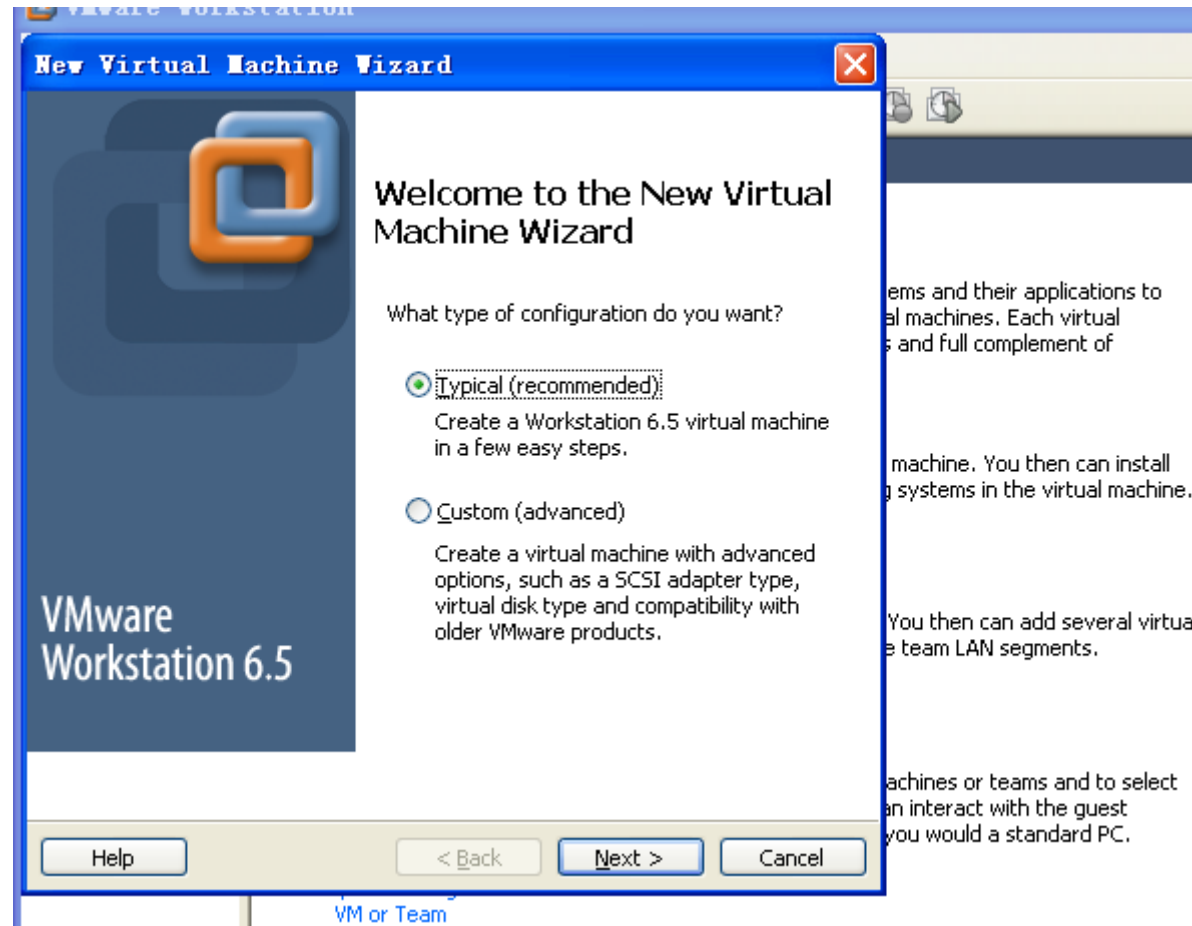
New Virtual Machine

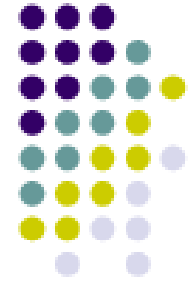
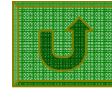
New Team

Open Existing VM or Team



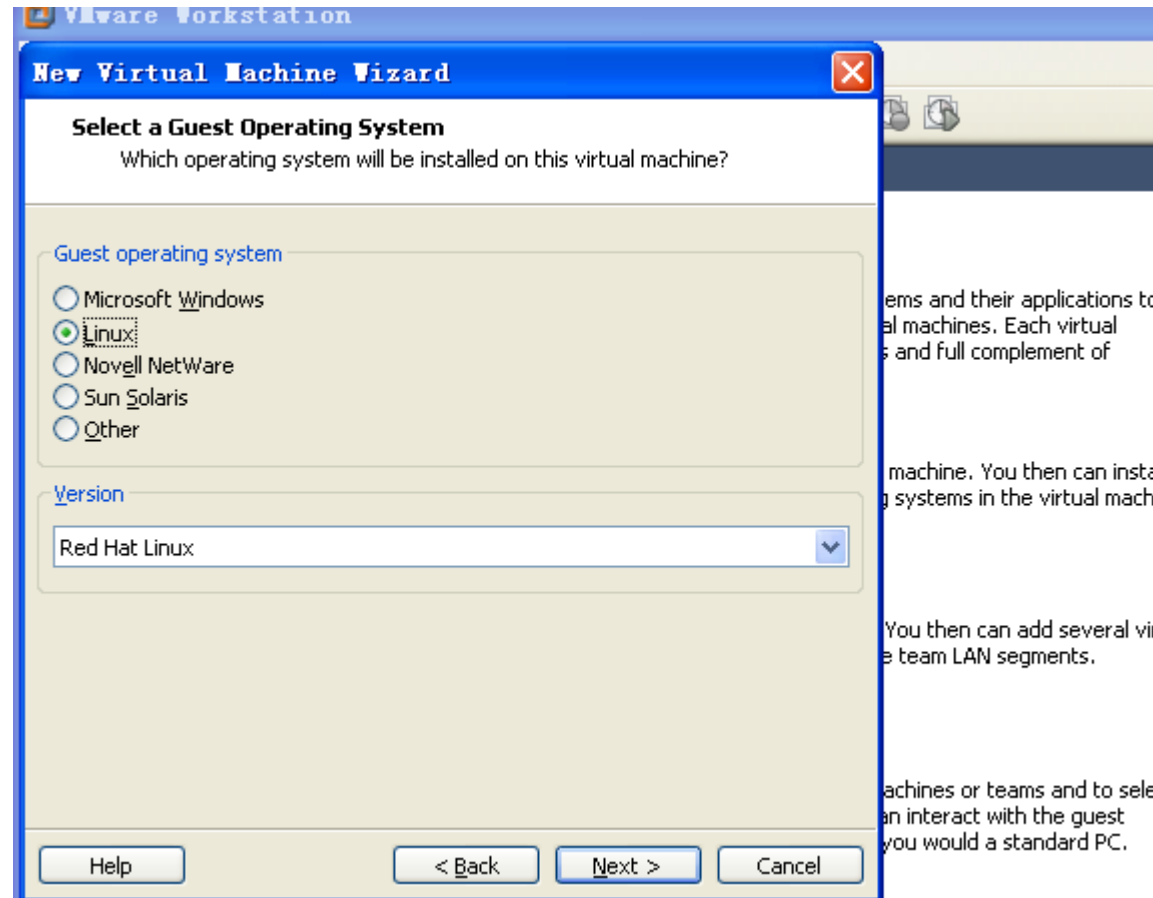
## 二：选择典型配置





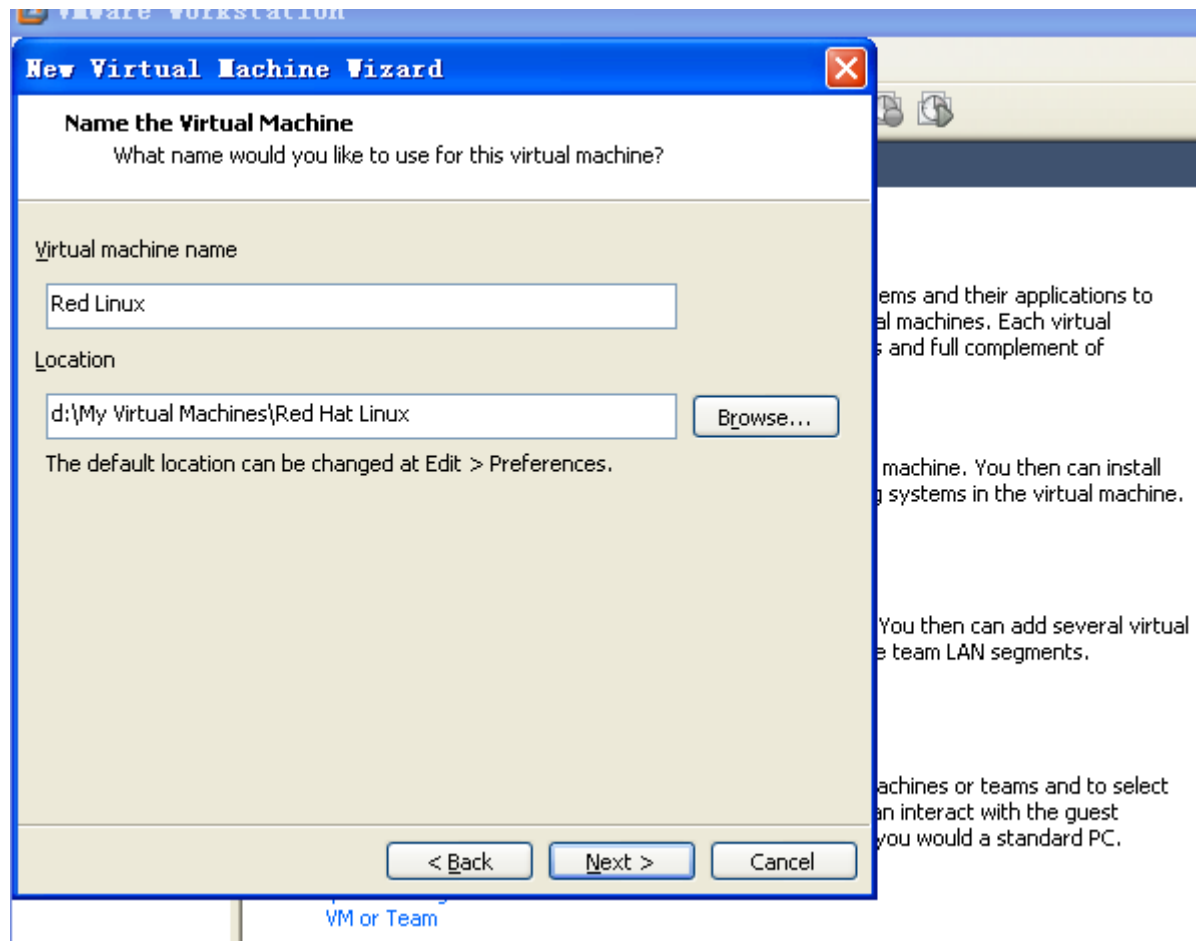
### 三：选择虚拟操作系统类型

这里选择linux ->Red Hat Linux

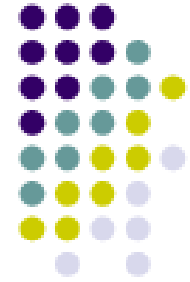




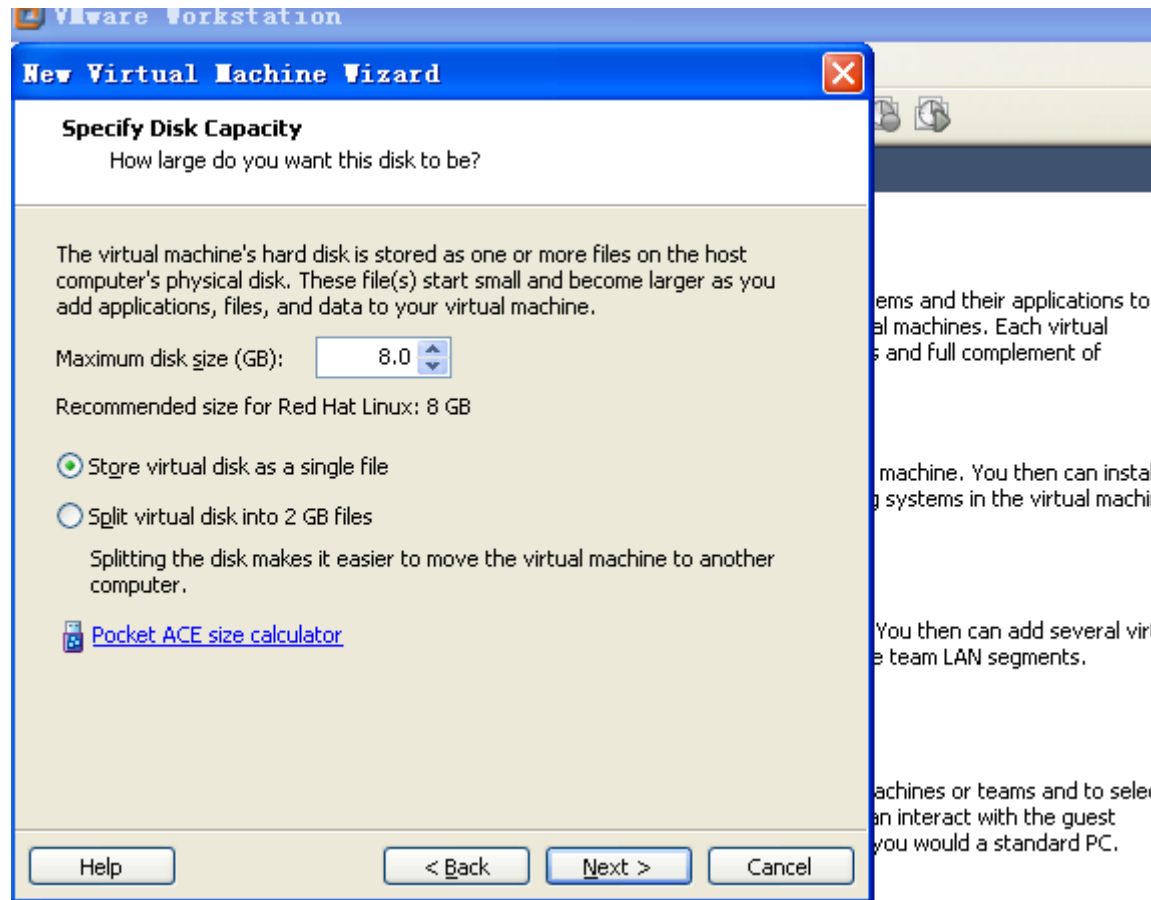
#### 四：命名虚拟机并选择虚拟机所在路径(自定义)





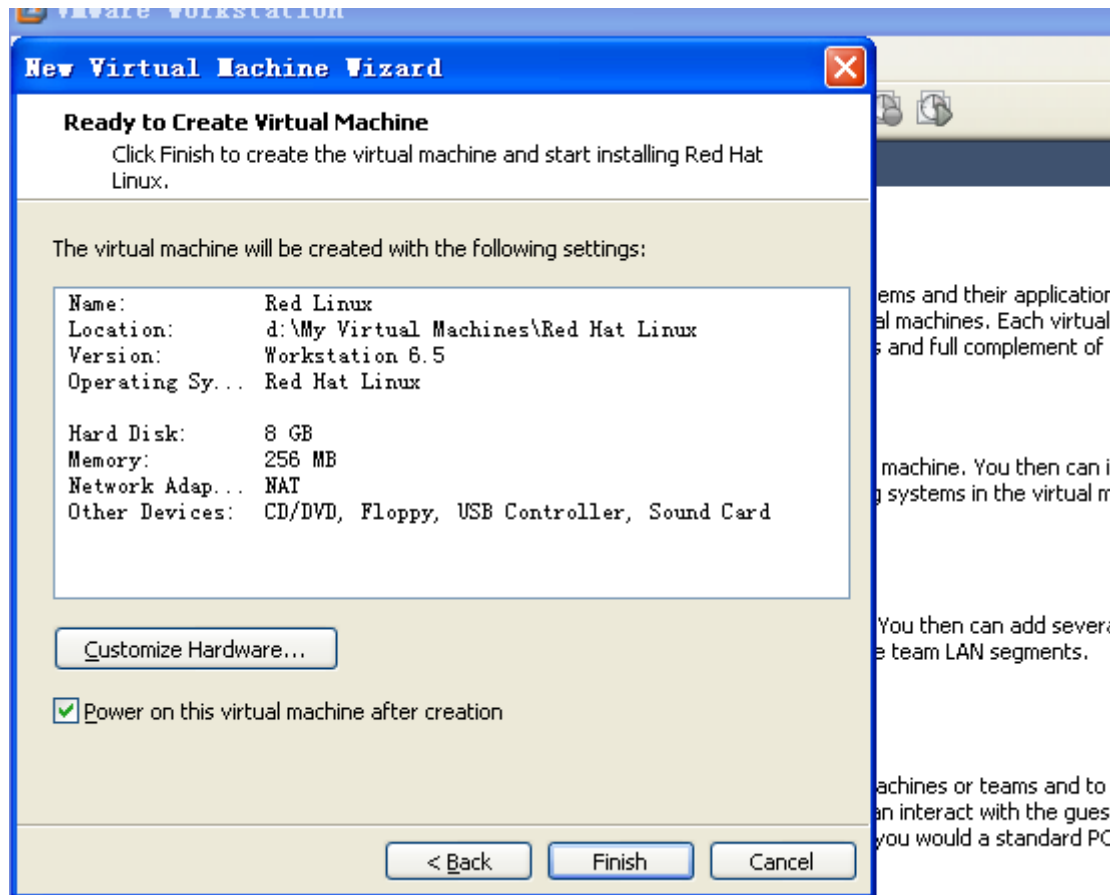


## 五：分配硬盘空间(默认8G)





## 六：确认配置信息



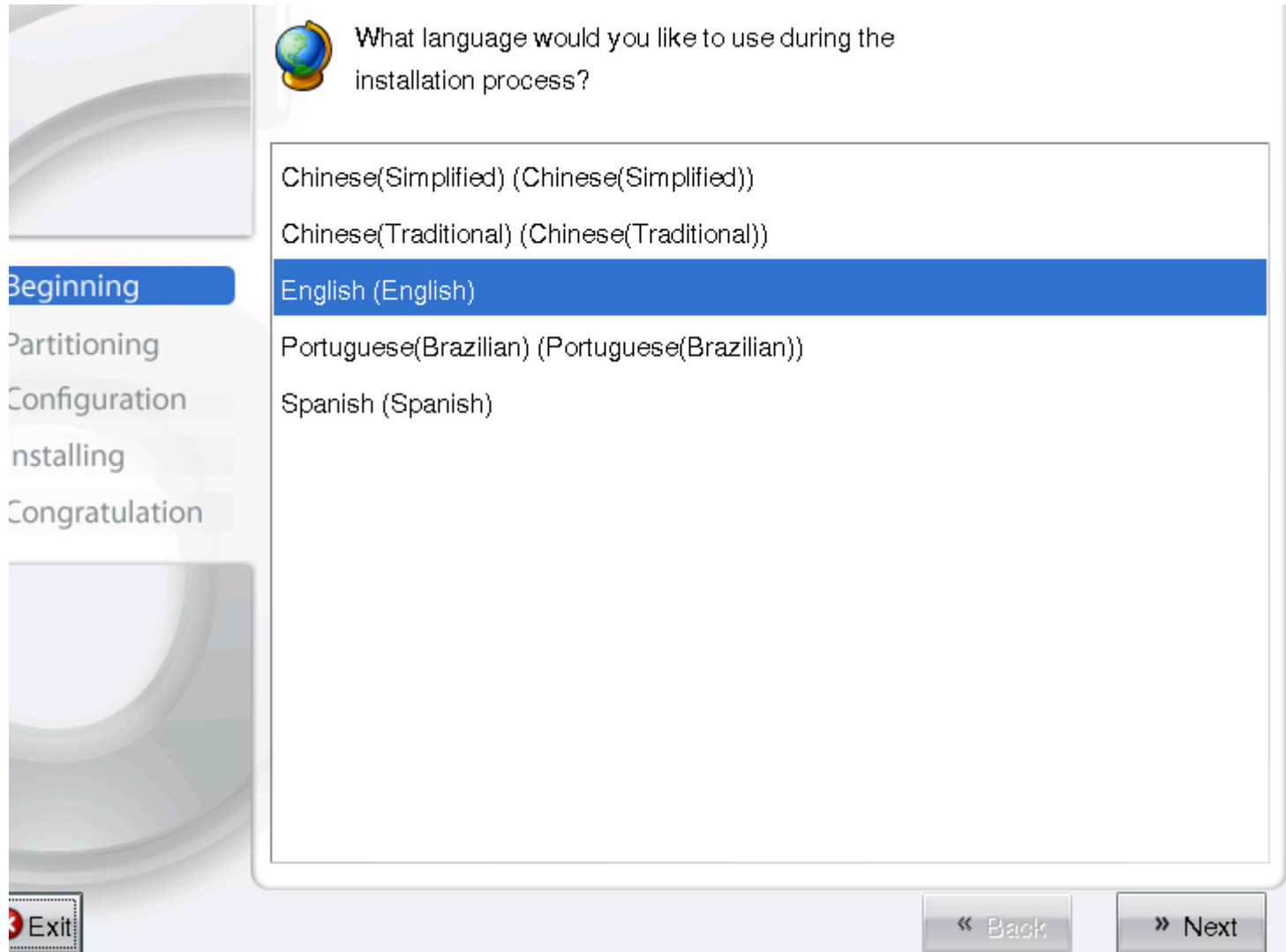


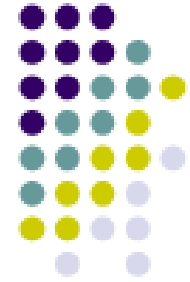
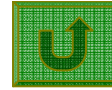
## 七：选择安装方式（直接回车）





八：选择安装语言，请选择**Chinese(simplified)** 简体中文



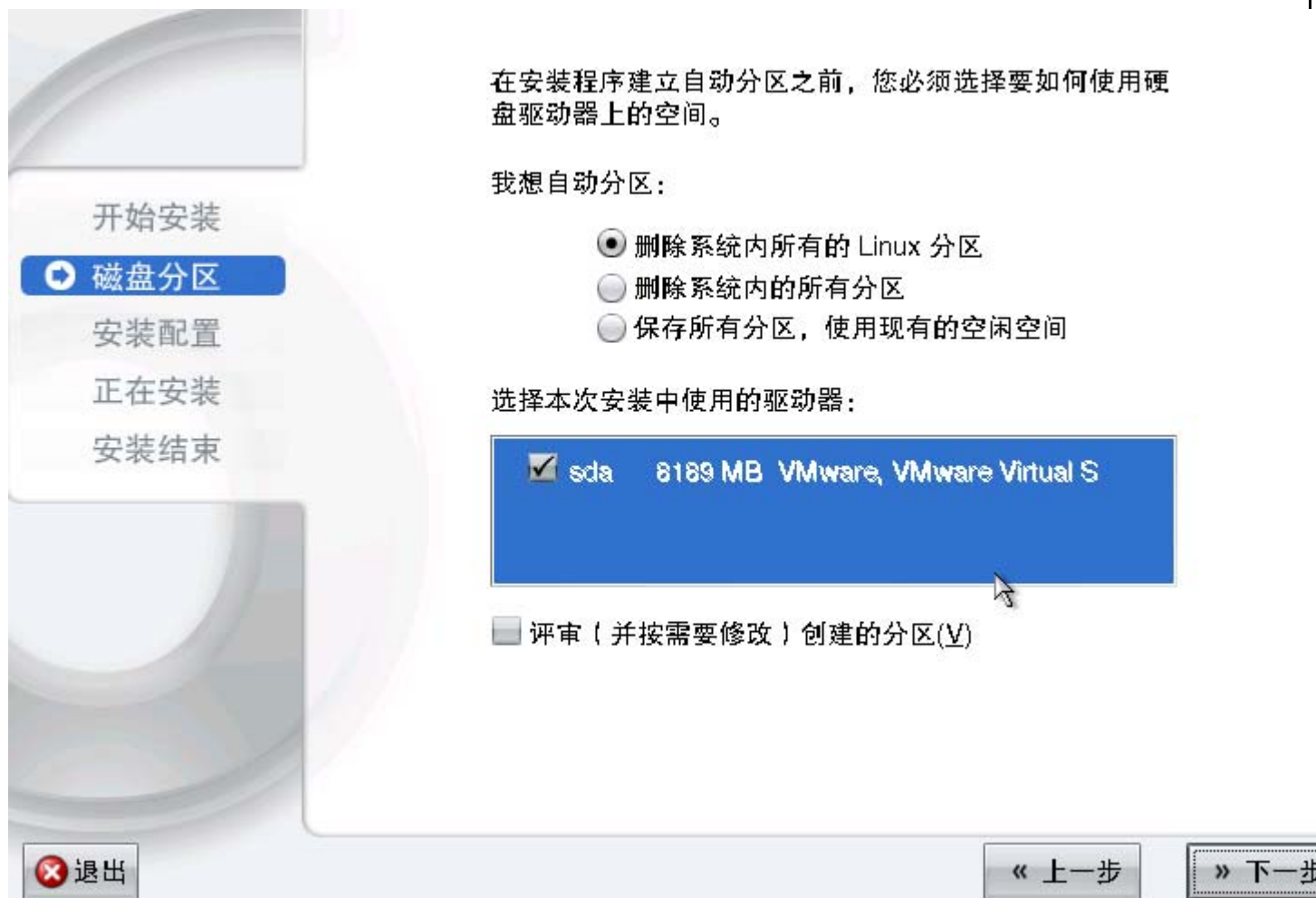


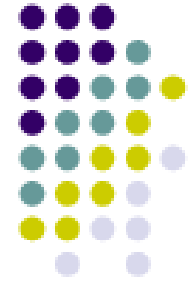
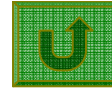
## 九：选择分区类型，请选择自动分区(A)



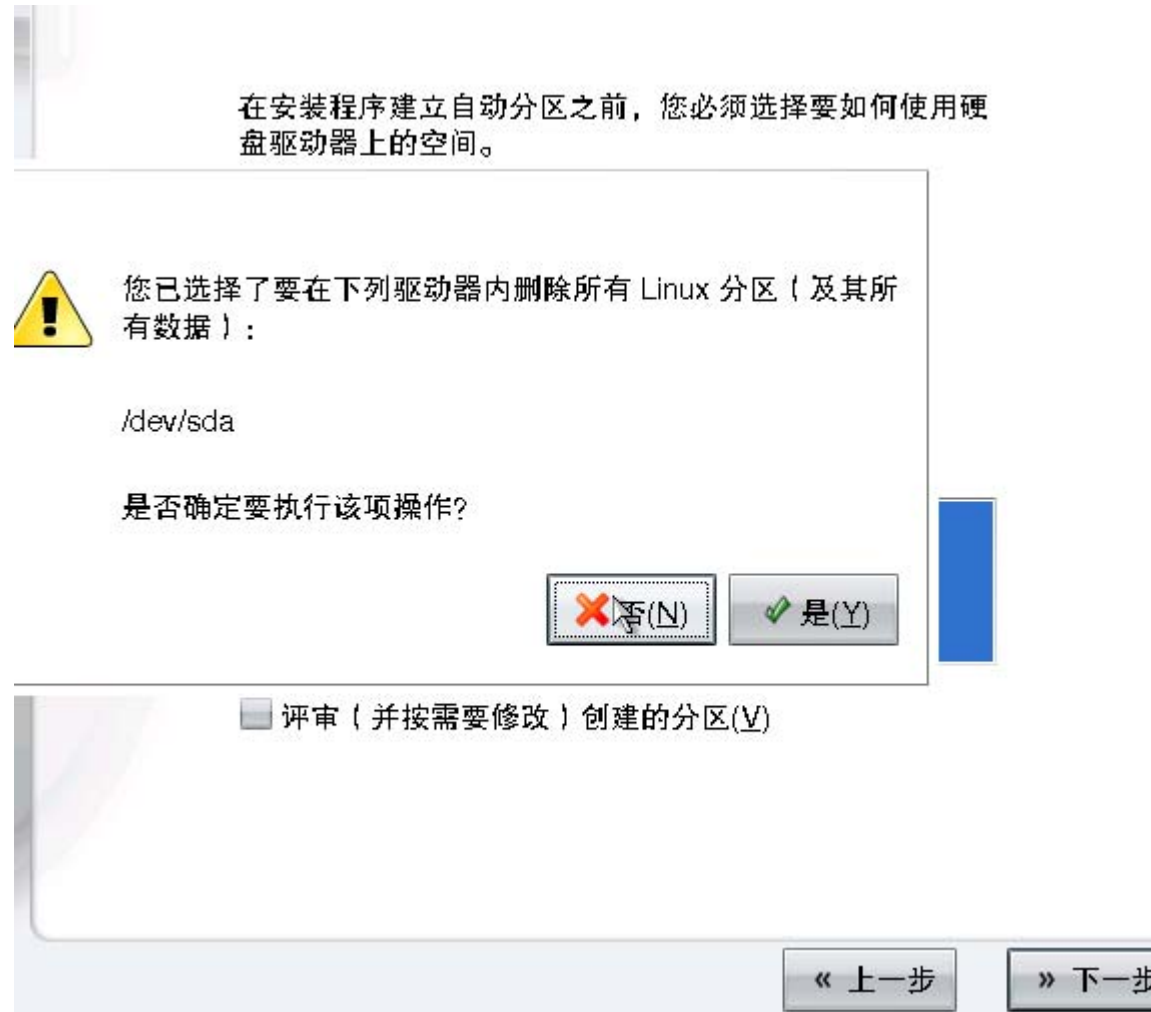


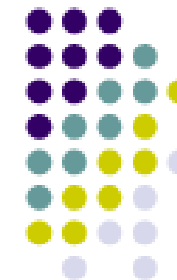
十：选择是否删除原有linux分区，如ext2,ext3格式，如无Linux系统,可选删除所有linux分区



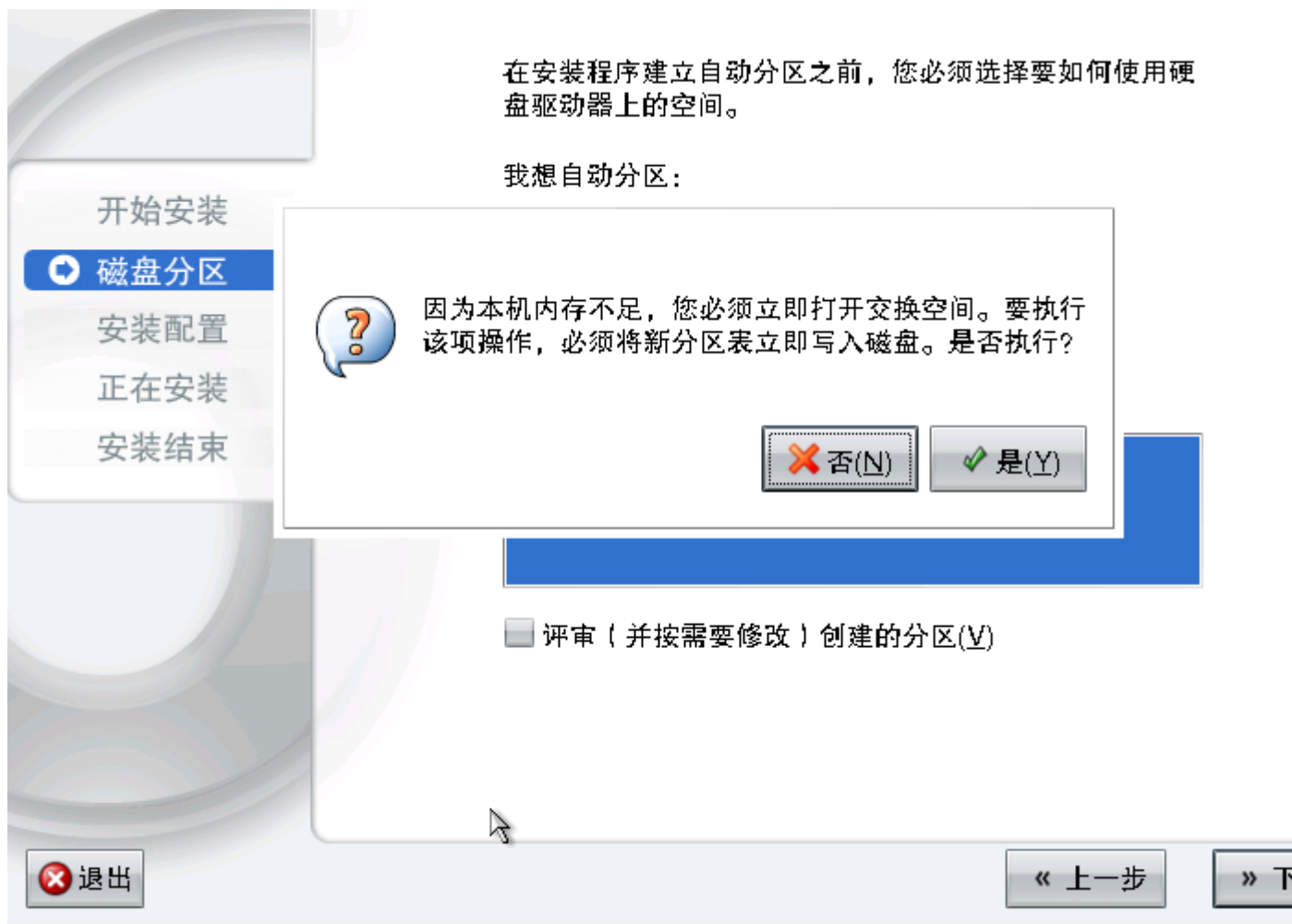


## 十一：询问是否要删除，选择是

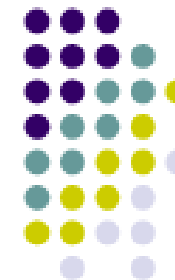




十二：警告内存不足是否开启交换区。（如果内存足够大2G以上无此提示）,选择是







### 十三：选择引导程序位置，选择MBR

引导装载程序记录的安装位置：

/dev/sda 主引导记录 ( MBR )

/dev/sda1 引导分区的第一个扇区

改变驱动器顺序(C)

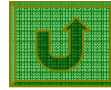
默认	标签	设备
<input checked="" type="checkbox"/>	RedFlag	/dev/sda2

添加(A)  
编辑(E)  
删除(D)

引导装载程序口令可以防止用户改变传递给内核的选项。为安全起见，我们建议您立一个口令。

使用引导装载程序口令(U) 改变口令(P)

退出 « 上一步 » 下一步



### 十四：网卡设置，这里选择默认

时激活	设备	IP/子网掩码	编辑(E)
<input checked="" type="checkbox"/>	eth0	DHCP	

---

⌘ DHCP 自动配置(A)

⌘ 设置(M) localhost.localdomain (例如"host.domain.com")

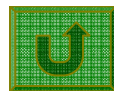
---

置

):

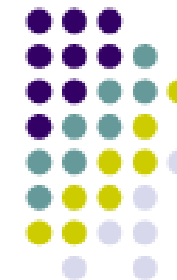
NS(P):				
NS(S):				
NS(I):				

⏪ 上一步    下一步 ⏩



## 十五：用户口令(root)





## 十六：配置完成，准备安装，设置确认

开始安装  
磁盘分区  
**安装配置**  
正在安装  
安装结束

退出

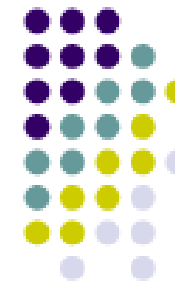
<< 上一步

>> 下一步

点击"下一步"来开始安装 RedFlag。

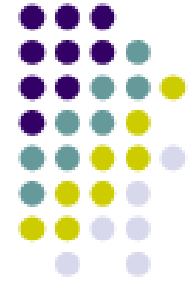
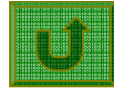
重新引导系统后，您将会在 / root/install.log 文件中找到完整的安装日志。

重新引导系统后，您将会在 / root/anaconda-ks.cfg 文件中找到包含您所选择的安装选项的 kickstart 文件。



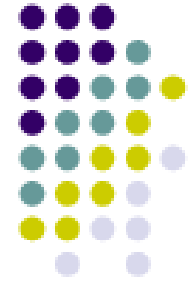
## 十七：系统开始文件拷贝和安装





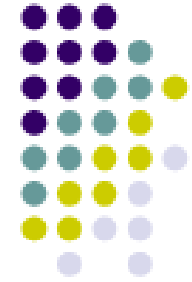
## 十八：用户口令(root)





## 十九：安装完成，重新引导系统





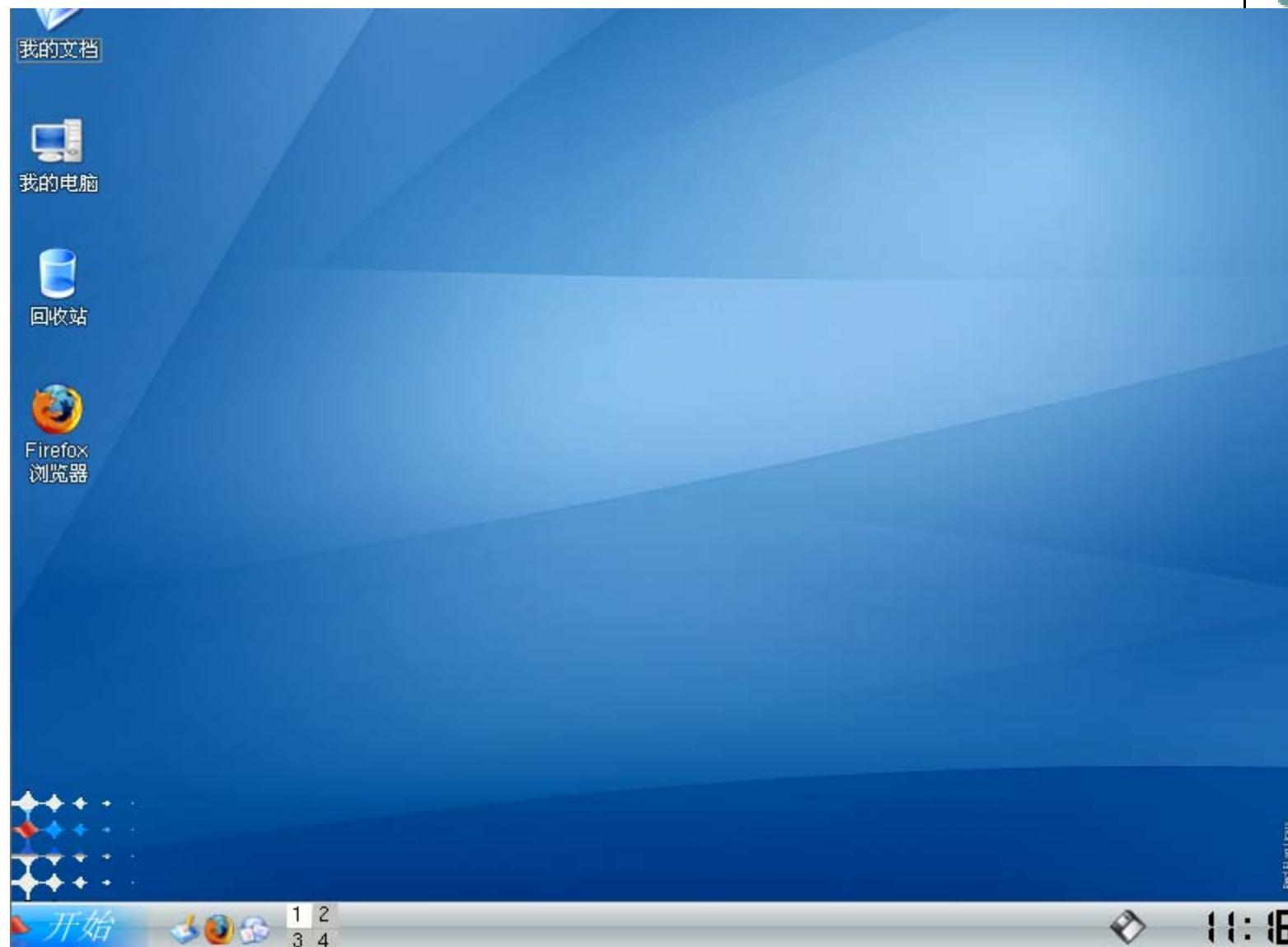
## 二十：红旗linux6.0桌面版，欢迎介面







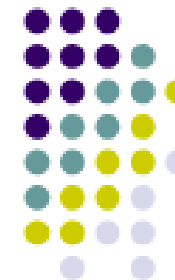
## 二十一：红旗6桌面





## 二十二：显示器设置，自动探测一》确定





谢谢!